

Bouwen aan betekenis



ERFGOED LEIDEN EN OMSTREKEN

Strategische visie Erfgoed Leiden en Omstreken 2022-2025



ARCHIEF MONUMENTEN ARCHEOLOGIE

Inhoudsopgave

Bouwen aan betekenis	3
Inleiding	4
1. Missie, visie en kernwaarden	6
2. Erfgoed veiligstellen	8
3. Collecties verrijken	14
4. Publiek verleiden en betrekken	17
5. Samenwerking voortzetten en verbreden	21
6. Organisatie versterken	25

Bouwen aan betekenis

Strategische visie Erfgoed Leiden en Omstreken 2022-2025

april 2022

Kader

De Leidse Erfgoednota 2014, die in 2021 is gecontinueerd, dient voor wat betreft de gemeente Leiden als beleidskader voor deze strategische visie. In deze Erfgoednota staat de nog altijd actuele vraag centraal: hoe benutten we de kansen en kwaliteiten van erfgoed? De nota formuleert drie ambities:

- Leiden staat met al haar erfgoedkennis- en collecties nationaal en internationaal aan de top;
- Leiden wil haar historische omgevingskwaliteit behouden, benutten en versterken voor een aantrekkelijke, vitale en toekomstbestendige stad;
- Leiden bruist van erfgoedbeleving voor en door bewoners en bezoekers.

De bundeling van krachten is een belangrijk thema van de Leidse Erfgoednota. Erfgoed Leiden en Omstreken geeft hier al jaren intensief vorm aan en zet dat ook de komende jaren voort. De samenwerking met de gemeenten in de regio Holland Rijnland is hier onderdeel van. De strategische visie van Erfgoed Leiden past ook in de visie van *Leiden, stad van ontdekkingen*, met de pijlers (internationale) kennis en (historische) cultuur.

Inleiding

Erfgoed kan niet bestaan zonder publiek. Natuurlijk: monumenten, bodemvondsten en archieven zijn niet zomaar weg als niemand ervan geniet of er studie van maakt. Maar ze worden wel stil en doods. Objecten en documenten uit het verleden krijgen pas inhoud als mensen ze weten te vinden en ermee aan de slag gaan. Vrijwel alles wat we bij Erfgoed Leiden en Omstreken doen, draait uiteindelijk om de connectie tussen publiek en collectie. We vertellen wat we hebben en weten. We verleiden om op onderzoek uit te gaan. We verlagen drempels. We verrijken content. Zo verbinden we onze collecties met het publiek en bouwen we aan betekenis. Ook de komende jaren.



Scholieren op bezoek in het archief van Erfgoed Leiden en Omstreken.

Digitaal staan we op het punt een grote sprong voorwaarts te maken. De afgelopen periode werkten we achter de schermen hard aan onderdelen van een nieuwe digitale infrastructuur. Nu wordt het tijd om al die bouwblokken tot een geheel samen te voegen. Daardoor maken we het, voor ieder die wil, nog makkelijker om de geschiedenis in te duiken en nieuwe ontdekkingen, verhalen en inzichten op te diepen. Tegelijkertijd nemen we ons gebouw grondig onderhanden. Ook op locatie willen we mensen verleiden om op ontdekkingstocht te gaan en zich te laten verrassen en uitdagen door de rijke collecties van stad en streek.

We krijgen de komende jaren te maken met veel nieuwe regelgeving: de Omgevingswet, de nieuwe Archiefwet, de Wet open overheid en het Verdrag van Faro, dat gaat over het versterken van de maatschappelijke waarde van erfgoed. Veranderingen die veel vragen van ons en de gemeenten waarvoor we werken. En die volop kansen bieden om de waarde en betekenis van erfgoed voor de samenleving te vergroten. Daarom pakken we graag onze rol en verantwoordelijkheid in de implementatie van deze nieuwe kaders.

Al deze veranderingen kunnen we alleen maar laten slagen als de organisatie goed draait en de kwaliteiten en talenten van onze mensen de ruimte krijgen. Ook dat vergt aandacht en inspanningen.

We hebben wel een duidelijk beeld, maar geen gedetailleerde blauwdruk van wat we aan het bouwen zijn. Dat is niet erg, want de wereld om ons heen verandert zo snel, dat het juist verstandig is om wendbaar te blijven. Daarom hebben we voor de komende beleidsperiode in plaats van een gedetailleerd beleids- en activiteitenplan een strategische visie gemaakt. In dit stuk zetten we uiteen hoe we aankijken tegen onze rol en functie in Leiden en omstreken, welke doelen we onszelf stellen en welke keuzes we maken om die doelstellingen te halen. Concrete acties benoemen we alleen voor zover we nu al met zekerheid kunnen zeggen dat ze noodzakelijk en haalbaar zijn.

Onze speerpunten voor de komende periode zijn:

- Erfgoed veiligstellen;
- Collecties verrijken;
- Publiek verleiden en betrekken;
- Samenwerking voortzetten en verbreden;
- Organisatie versterken.

1. Missie, visie en kernwaarden

Missie

Erfgoed Leiden en Omstreken is dé plek van en voor mensen met hart voor het verleden. We activeren en helpen mensen om geschiedenis te ontdekken en te beleven. Dat doen we omdat het verleden een bron van kennis en inspiratie is. Daar moeten we zuinig op zijn en goed voor zorgen, want in een dichtbevolkt land is erfgoed kwetsbaar. Daarom laten we de waarde zien van gebouwen, archeologie, archieven en verhalen. In Leiden en omstreken. Dit erfgoed stellen we veilig door collecties te beheren, te delen en toegankelijk te maken voor iedereen. Dat doen we samen met gemeenten, gemeenschappen, vakgenoten, vrijwilligers en publiek.

Visie

Onze regio is op altijd op alle fronten in beweging; wil vooruit, bouwen, groeien, transformeren. Te midden van die onophoudelijke dynamiek fungeert Erfgoed Leiden en Omstreken (hierna: Erfgoed Leiden) als anker, geheugen, geweten en inspiratiebron. Wij zorgen dat het rijke verleden van stad en streek in nieuwe ontwikkelingen een plaats krijgt, een rol speelt, waarde en kwaliteit toevoegt. We zien onszelf als hoeders, niet als eigenaars. De lokale gemeenschappen zijn de enige echte erfgenamen. Zij zijn het die erfgoed laden met betekenis omdat ze het (h) erkennen als de nalatenschap van vorige generaties waarmee zij zich verbonden voelen.

De lokale overheden hebben de wettelijke plicht om goed voor die nalatenschap te zorgen. Zorgvuldig om te springen met monumenten en archeologische vindplaatsen. Archieven in goede, geordende en toegankelijke staat te houden. Erfgoed Leiden helpt hen daarbij. Als kennisinstituut, collectievormer, toezichthouder en adviseur staan wij ten dienste van de lokale gemeenschappen, van overheden en van onderzoekers van over de hele wereld. Wij zorgen dat erfgoed behouden blijft. En we spannen ons in om het levend te houden, zodat het niet verstofft in vitrines en depots, maar de omgeving, de kennis en het leven van mensen verrijkt. We nodigen mensen uit om meer te ontdekken in ons verleden en we stellen hen daartoe zo goed mogelijk in staat. De sleutel tot ons succes ligt in wat we in huis hebben. Onze collectie, met daarin een schat aan informatie en verhalen. En onze mensen, met hun gedrevenheid, hun kennis en hun neus voor kansrijke ontwikkelingen.

Kernwaarden

Erfgoed Leiden is **deskundig**. Wij zijn de feitenkenner en verhalenverteller van de regio, omdat we de monumenten, de archeologische vondsten en de archieven als geen ander kunnen 'lezen'. En we zijn de specialisten die weten hoe erfgoed veiliggesteld, beheerd, toegankelijk gemaakt en gebruikt kan worden.

Erfgoed Leiden is **open**. Voor alle lagen en geledingen van de samenleving, voor publiek, voor samenwerking, voor nieuwe ideeën, voor kritiek. Open ook in de zin van

voorvechter van transparantie en openbaarheid. Want collecties waar een slot op zit, kunnen niet van betekenis zijn voor de gemeenschap die ze bezit.

Erfgoed Leiden is **innovatief**. Om ons heen verandert er voortdurend van alles: de wensen en behoeften van overheden en publiek, de wetgeving die ons werk inkadert, de digitale middelen en mogelijkheden. We zijn alert op de kansen en bedreigingen die actuele ontwikkelingen met zich meebrengen en we vernieuwen en verbeteren onszelf en onze diensten continu.

Erfgoed Leiden is **duurzaam**. Wij zijn in alles gericht op de lange termijn. We bewaren archieven en collecties voor de eeuwigheid. We maken ons sterk voor het behoud en verduurzamen van monumenten, landschappen en het bodemarchief. We investeren in hechte en langdurige samenwerkingsrelaties. We zetten stappen om onze ecologische voetafdruk te verkleinen.

Erfgoed Leiden is **betrouwbaar**. De betrouwbaarheid van collecties en collectiedata impliceert ook representativiteit, diversiteit en inclusie. Op dat punt hebben we nog flink wat werk te doen. We realiseren ons dat en zijn daarop aanspreekbaar. De betrouwbaarheid van onze organisatie impliceert dat we ook onze grenzen moeten kennen en duidelijk moeten aangeven wat we wel en wat we niet kunnen waarmaken.

2. Erfgoed veiligstellen

Strategische doelstelling 2022-2025:

Erfgoed Leiden stelt de aangesloten overheidsorganisaties in staat om hun erfgoedtaken goed uit te voeren.

Wat Erfgoed Leiden in opdracht van overheden doet op het gebied van het veiligstellen van erfgoed, heeft grotendeels een wettelijke basis: in de Archiefwet, in de Erfgoedwet en straks voor een groot deel ook in de Omgevingswet. Wij zijn actief in en voor elf gemeenten in het gebied dat aangeduid wordt als Historisch Rijnland. We zijn onderdeel van de gemeente Leiden. De dienstverlening voor de 'omstreken', de tien regiogemeenten, voeren we uit op basis van overeenkomsten. Het dienstenpakket is maatwerk en verschilt per gemeente. Alle gemeenten hebben het beheer en de beschikbaarstelling van hun overgebrachte papieren archieven en het toezicht op de niet-overgebrachte archieven bij Erfgoed Leiden belegd. Anderen maken ook gebruik van onze diensten op het gebied van digitaal archiefbeheer, monumentenzorg en archeologie.

In het verlengde van de wettelijke taken beheren we voor de meeste gemeenten ook particuliere archieven en collecties en verzorgen we erfgoededucatie en andere publiekstaken.

Behalve voor gemeenten voert Erfgoed Leiden ook taken uit voor gemeenschappelijke regelingen van de gemeenten in het verzorgingsgebied. In de meeste gevallen hebben we met deze organisaties een overeenkomst voor het beheer van de overgebrachte papieren archieven en het toezicht op de niet-overgebrachte archieven.

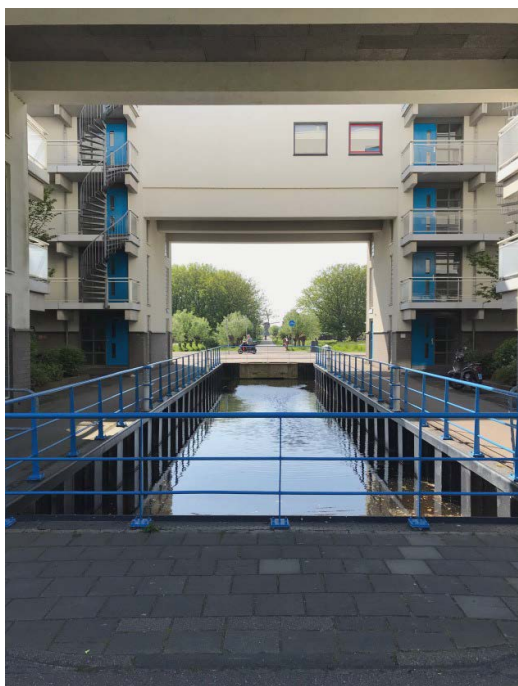
Wat we doen voor en in opdracht van overheden, doen we uiteindelijk voor de samenleving, voor de mensen van nu en voor de generaties die na ons komen. We geloven dat kennis over erfgoed mensen wijzer en sterker maakt, dat erfgoed hen kan verenigen, verhalen over erfgoed raakt en blij maakt en hun omgeving mooier.

2.1. Monumenten, landschap en archeologie

De grote transformatie die de Omgevingswet heet, zal de komende jaren veel van Erfgoed Leiden vergen. Uitgangspunt van de nieuwe wet is een goede balans tussen benutten en beschermen van de fysieke leefomgeving. Gemeenten moeten in hun omgevingsplannen aangeven hoe ze rekening houden met cultureel erfgoed en hoe ze monumenten gaan beschermen tegen aantasting van de omgeving. Hun verantwoordelijkheden en bevoegdheden worden uitgebreid. Zo wordt de gemeente straks het bevoegd gezag als er sprake is van meervoudige vergunningaanvragen waarbij een archeologisch rijksmonument betrokken is en mag de gemeente besluiten om bodemverstorende werkzaamheden stil te leggen als er bij toeval archeologische vondsten worden gedaan op de plek waar de werkzaamheden worden verricht. De vergunningverlening voor gebouwde, aangelegde en archeologische monumenten, de aanwijzing en omgang met beschermde stads- en dorpsgezichten en de omgang met archeologie in de fysieke leefomgeving vallen straks allemaal onder de Omgevingswet. De inwerkingtreding is (vooralsnog) voorzien per 1 januari 2023.

Erfgoed Leiden heeft zich de afgelopen jaren goed voorbereid op de invoering van de Omgevingswet en de advisering van de aangesloten overheden binnen de nieuwe wettelijke kaders. We zien dat deze transformatie kansen biedt om erfgoed zorgvuldig in te passen in beleid en een goede basis te leggen voor behoud en ontwikkeling. Maar er zijn ook aanzienlijke risico's. Om een omgevingsplan te maken dat rekening houdt met en gebruik maakt van de waarde van erfgoed, is het nodig om erfgoedsspecialisten met kennis van de lokale situatie tijdig en actief bij de planvorming te betrekken. Gebeurt dat niet of onvoldoende, dan geeft een omgevingsplan Erfgoed Leiden als adviseur van gemeenten maar weinig houvast om gebouwd en archeologisch erfgoed effectief te beschermen.

Onze dienstverlening aan gemeenten gaat onder de Omgevingswet meer vergen, omdat de nieuwe wet gedeeltelijk nieuwe eisen stelt, bijvoorbeeld ten aanzien van de invloed van de omgeving op de bescherming van monumenten, de omgang met archeologie onder monumenten en het archiveren van omgevingsplannen. Budget en bemensing van zijn daar nog niet op aangepast. De Leidse Nota Religieus Erfgoed wordt uitgevoerd met de bestaande capaciteit omdat de werkzaamheden in het verlengde liggen van de bestaande rol als aanspreekpunt van eigenaars van religieus erfgoed. Datgene wat voortvloeit uit de inventarisatie Jonge Bouwkunst brengt voor Erfgoed Leiden naar verwachting extra werk met zich mee.



Het poortgebouw aan het Maartje Offerspad in de Stevenshof is een voorbeeld van Jonge Bouwkunst. Een ontwerp door Groosman Partners. Gebouwd in 1987. (foto: Femmy de Bart)

In *Samen leven in Leiden*, het beleidsakkoord 2022-2026 staat: “Het culturele erfgoed van Leiden is van grote waarde voor de stad. We actualiseren het beleid de komende jaren, waarbij we onderzoeken hoe we de bescherming van ons erfgoed verder kunnen verbeteren, in het bijzonder voor nieuwe naoorlogse monumenten. We onderzoeken hiervoor verschillende varianten.”

We verwachten dat de komst van de Omgevingswet meer vraag zal genereren van regiogemeenten. De expertise op het gebied van monumentaal, landschappelijk en archeologisch erfgoed is schaars. De meeste gemeenten hebben moeite om hun toch al krap bemeten formatie op dat gebied kwantitatief en kwalitatief goed in te vullen. Hoe Erfgoed Leiden denkt om te gaan met eventuele uitbreiding van de dienstverlening aan regiogemeenten, beschrijven we in hoofdstuk 5.

Dit gaan we de komende jaren minstens doen:

- adviseren van de gemeenten Leiden en Leiderdorp over vergunningverlening gebouwd erfgoed;
- adviseren van de gemeenten Leiden, Leiderdorp, Oegstgeest, Zoeterwoude en de Omgevingsdienst West-Holland over vergunningverlening archeologisch erfgoed;
- waar gewenst en mogelijk bovenstaande dienstverlening uitbreiden in de huidige regio;
- beheren van de (informatie over) archeologische en bouwhistorische vondsten in de gemeente Leiden in het bouwhistorisch depot;
- beheren en actueel houden van de bouwhistorische en archeologische verwachtingskaart;
- stimuleren van het herstel van historische Leidse winkelpuien door het uitvoeren van de subsidieregeling Historisch Stadsbeeld.



Hogewoerd 59-62 na herstel van de winkelpui. De eigenaar heeft gebruik gemaakt van de subsidieregeling Historisch Stadsbeeld.

2.2. Archieven

Ook op archiefgebied is er sprake van transformatie. De informatiehuishouding van de overheid is inmiddels grotendeels digitaal. Erfgoed Leiden heeft voor het beheer van digitale archieven een beheervoorziening (e-depot) ingericht en stelt die beschikbaar aan de aangesloten overheden. Behalve Leiden maken ook Katwijk, Noordwijk en Oegstgeest al gebruik van het e-depot. Met onze andere partners zijn we daarover in gesprek, zie daarvoor hoofdstuk 5.

Dankzij onze goede voorzieningen kunnen we tot in lengte van dagen de houdbaarheid en bruikbaarheid garanderen van te bewaren (digitale én analoge) archieven. Dat is niet alleen maar een kwestie van goed omgaan met toekomstig erfgoed, maar ook van het controleerbaar houden van wat overheidsorganisaties doen en laten. Om diezelfde reden houdt de gemeentearchivaris toezicht op het beheer van de informatie die de aangesloten overheidsorganisaties dagelijks produceren en zelf nog in huis hebben. Erfgoed Leiden is in die zin ook een essentieel onderdeel van het lokale democratische bestel.

Er komt een nieuwe Archiefwet, die naar verwachting in 2024 van kracht wordt. Ook deze wet heeft grote gevolgen voor Erfgoed Leiden en de aangesloten overheidsorganisaties.

De gemeenten en gemeenschappelijke regelingen moeten aantoonbaar passende maatregelen treffen om te zorgen dat hun archieven in goede, geordende en toegankelijke staat zijn en blijven. Daarbij gaat het niet alleen om traditionele zaakdossiers in een digitale vorm, maar ook om de inhoud van werkapplicaties, databases, mailboxen, websites en socialemedia-accounts. De overbrengingstermijn van te bewaren archieven wordt teruggebracht van twintig naar tien jaar en de regels rondom beperkingen van de openbaarheid veranderen. Ontheffing van overbrenging wordt mogelijk als het gaat om databestanden die overheidsorganisaties niet kunnen missen bij hun taakuitoefening. Erfgoed Leiden zet zijn adviseurs en voorzieningen in om gemeenten te helpen de nieuwe Archiefwet te implementeren. Ontzorgen en veiligstellen is daarbij de leus. Overbrenging, zo nodig vervroegd, blijft voor ons de eerste keuze, omdat wij als erfgoedinstelling beter zijn toegerust voor langetermijnbeheer en informatiedienstverlening dan de overheidsorganisaties waar de archieven ontstaan.

Voor Erfgoed Leiden zelf betekent de nieuwe Archiefwet dat er wettelijke normen komen waaraan een e-depot moet voldoen. Vooral de toegankelijkheid van het e-depot vergt nog het nodige werk. Dat pakken we op in samenwerking met collega-instellingen, zie hoofdstuk 5. De nieuwe wet betekent ten slotte dat de archivaris niet alleen meer toezicht houden op de niet-overgebrachte archieven, maar ook op het door de archiefdienst zelf uitgevoerde beheer van de overgebrachte archieven. Ook daaraan geven we vorm in samenwerking met andere archiefinstellingen en ook dat komt in hoofdstuk 5 aan de orde.

Daarnaast krijgen alle overheden te maken met de nieuwe Wet open overheid. Deze

heeft gevolgen voor het beheer van en de omgang met informatie en informatievoorziening. De nieuwe wet is een flinke stok achter de deur om de informatie beter op orde te krijgen en te houden en zal naar verwachting dan ook leiden tot meer ondersteunings- en adviesbehoefte bij onze overheidspartners.

Dit alles betekent dat we de komende jaren behalve als toezichthouder ook als adviseur een volle agenda hebben. Om dat aan te kunnen, gaan we ons werk voor de regio op procesniveau opnieuw beschrijven. Aan de hand daarvan kunnen we vaststellen of en waar we extra capaciteit moeten inzetten en bepalen of en hoe we het werk efficiënter kunnen organiseren. Bijvoorbeeld door te werken met een adviesagenda aan de hand waarvan we vergelijkbare vraagstukken bij diverse overheden gelijktijdig en generiek kunnen aanpakken.

Als afgeleide van de wettelijke verplichtingen van overheden op het gebied van het beheer van archiefzorg, neemt Erfgoed Leiden ook private documentaire verzamelingen op die voor de kennis van de lokale en/of regionale geschiedenis van belang zijn. Deze taak is vastgelegd in de Verordening Archief- en Informatiebeheer Leiden 2015 en in de contracten met de regiogemeenten. De gemeenten en Erfgoed Leiden geven daarmee invulling aan hun medeverantwoordelijkheid voor het behoud van dit erfgoed van de lokale gemeenschappen. Eenmaal opgenomen in het depot, vallen deze verzamelingen onder de archiefwettelijke verantwoordelijkheid van de betreffende gemeente.

Dit gaan we de komende jaren minstens doen:

- voorzien in fysieke en digitale beheervoorzieningen (depot en e-depot) die aan de wettelijke eisen c.q. de gangbare kwaliteitsnormen voldoen. Vooruitlopend op de wettelijke normering van e-depotvoorzieningen, werkt Erfgoed Leiden aan het verkrijgen van het Core Trust Seal voor het e-depot. Dit is een internationaal kwaliteitscertificaat. Zie <https://www.coretrustseal.org/>;
- in samenwerking met het Noord-Hollands Archief en het Stadsarchief Rotterdam voorzien in een goede toegang tot het e-depot;
- beheren van de overgebrachte overheidsarchieven van de gemeenten Hillegom, Kaag & Braassem, Katwijk, Leiderdorp, Lisse, Nieuwkoop, Noordwijk, Oegstgeest, Teylingen en Zoeterwoude en de gemeenschappelijke regelingen Belastingssamenwerking Gouwe-Rijnland, Hecht (voorheen Regionale Dienst Openbare Gezondheid Hollands Midden), HM HLT Samen, Holland Rijnland, ISD Bollenstreek, Omgevingsdienst West-Holland, Servicepunt71 en Veiligheidsregio Hollands Midden;
- beheren van private documentaire verzamelingen uit de gemeenten Hillegom, Kaag & Braassem, Katwijk, Leiderdorp, Lisse, Nieuwkoop, Noordwijk, Oegstgeest, Teylingen en Zoeterwoude;
- adviseren en ondersteunen van de overheidspartners bij het inrichten van adequaat archiefbeheer, de aansluiting op het e-depot, het (voorbereiden van)

de overbrenging van te bewaren archieven en de implementatie van de nieuwe Archiefwet;

- voeren van Strategisch Informatieoverleg met de bestuurlijk en ambtelijk verantwoordelijken voor de informatiehuishouding van de aangesloten overheidsorganisaties over onderwerpen die van belang zijn voor het langetermijnbeheer van hun archieven;
- in samenspraak met de aangesloten overheidsorganisaties een planning maken voor de overbrengingen in 2022-2025 en conform deze planning nieuwe archieven opnemen;
- toezicht houden op het beheer van de niet-overgebrachte archieven; minimaal éénmaal per jaar een verslag aan het bestuur van een aangesloten overheidsorganisatie;
- in samenwerking met het Noord-Hollands Archief en het Stadsarchief Rotterdam uitvoeren van het toezicht op het beheer van de overgebrachte archieven.



Printscreen van het e-depot, waarop een gedigitaliseerde bouwtekening uit 1929 te zien is.

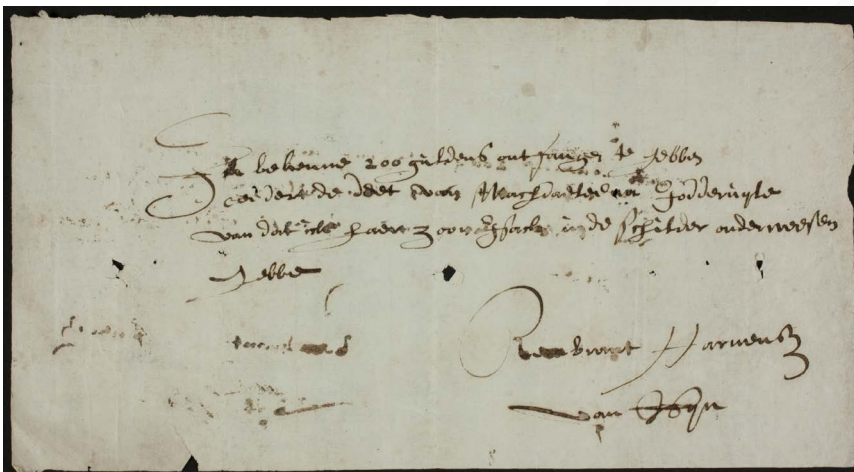
3. Collecties verkrijgen

Strategische doelstelling 2022-2025:

De collecties van Erfgoed Leiden zijn representatief voor de regio en de lokale gemeenschappen en zijn optimaal vindbaar, bruikbaar en doorzoekbaar voor het publiek.

Erfgoed Leiden heeft geweldige collecties in huis. Onze depots bevatten bouwhistorische resten, archeologische vondsten, analoge en digitale archieven, foto's, prenten, kaarten, affiches, boeken, tijdschriften en publicaties uit en over Leiden en omstreken. We hebben bovendien een bijzondere 'collectie' buitenshuis. De gebouwde en aangelegde monumenten, beeldbepalende panden, archeologische vindplaatsen, historische landschappen en structuren, stads- en dorpsgezichten in stad en regio beschouwen we in zekere zin ook als deel van onze collectie. Al zijn we hiervan geen eigenaar en/of beheerder (Molen De Valk uitgezonderd), we zien het wel als onze taak om informatie daarover te verzamelen en beschikbaar te stellen.

In de omgang met onze collecties en in de afwegingen over de investeringen en inspanningen die we doen om de collectie te verkrijgen, is waardenmanagement ons uitgangspunt (Geïnspireerd op de publicatie 'Op de museale weegschaal' uitgebracht door van de Rijksdienst voor het Cultureel Erfgoed in 2013). Bij alle keuzes over verwerving, afstoting, conservering, restauratie, digitalisering en toegankelijkheid, laten we ons leiden door de waarde die een archief, collectie of object vertegenwoordigt. Daarbij stellen we onszelf vragen zoals: voor wie heeft het collectieonderdeel (potentieel) waarde en waarom? Wat heeft het archief, de collectie of het object te vertellen en voor wie of voor wat voor soort onderzoek is dat relevant? Wat is er nodig om die waarde zichtbaar te maken en te zorgen dat het publiek het materiaal op waarde gaat schatten en ervan gaat genieten en gebruikmaken? Deze benadering vergt ook budget om te investeren in collectieonderdelen die dat waard zijn, zie daarvoor hoofdstuk 6.



Kwitantie in 1630 geschreven door Rembrandt van Rijn uit het archief van de Leidse Weeskamer. "Ick bekenne 200 guldens ontfangen te hebben ceedert de doet [dood] van Machdaeleena Godderuyle [Joudreville] van dat ick haer zoon Isack in de schilder onderweesen hebbe. Rembrandt Harmenszoon van Rijn".

Collecties zijn nooit af. Als het gaat om uitbreiding van de collecties van Erfgoed Leiden, gaan we zelf vooral over dat wat we in huis hebben en in huis kunnen halen. Wat betreft de aanwijzing van nieuwe (archeologische) monumenten beslissen de gemeentebesturen en dragen wij met onze inventarisaties, waardenstellingen en adviezen daarvoor de onderbouwing aan.

Als collectievormer streven we niet naar volledigheid; dat is onmogelijk. Wel zijn we altijd op zoek naar aanvullingen op wat we al hebben. Naar nieuwe ontwikkelingen om te documenteren. Naar manieren om onderbelichte thema's meer aandacht te geven. Naar bronnen die recht doen aan de veelkleurigheid en veelstemmigheid van de lokale gemeenschappen.

Daarbij gaat het deels om sturing van de instroom van overheidsarchieven. Wat we aan overheidsarchieven binnenkrijgen, wordt grotendeels bepaald door de selectielijst voor gemeentelijke en intergemeentelijke organen die in VNG-verband wordt vastgesteld. Als de actualiteit daar aanleiding toe geeft - denk aan de coronacrisis - moeten we beargumenteerd kunnen ingrijpen in de toepassing van die lijst en vernietigbare informatie alsnog kunnen aanwijzen voor bewaring en overbrenging. Voor een ander deel gaat het om de verwerving van private documentaire collecties uit en over Leiden en de regiogemeenten. De voortschrijdende digitalisering stelt ons ook hier voor grote uitdagingen. Om digitale bronnen te behoeden voor verval en manipulatie en voor de gevolgen van veroudering van software, moeten ze actief en deskundig beheerd worden. Bij veel personen, verenigingen, stichtingen en bedrijven ontbreekt het aan het bewustzijn, de kennis, de mensen en de middelen om dat te doen. Om te zorgen dat hun collecties toch beschikbaar en bruikbaar blijven voor latere generaties, zullen we moeten investeren in de relaties met potentieel interessante private partijen en hen kennis en instrumenten moeten aanreiken om hun materiaal goed te beheren.

Als we het hebben over waardenmanagement en collectieverrijking gaat het niet alleen om het veiligstellen van erfgoed en de verwerving van nieuwe collectieonderdelen, maar ook om betere vindbaarheid, bruikbaarheid en doorzoekbaarheid van wat we al hebben. We investeren in standaardisatie van collectiedata en in koppelingen, zowel tussen de collecties die we zelf in huis hebben als tussen onze eigen collecties en die van andere instellingen. In het kader van het Netwerk Digitaal Erfgoed doen steeds meer erfgoedinstellingen hetzelfde. Zo ontwikkelen we samen met het Noord-Hollands Archief en het Stadsarchief Rotterdam (zie hoofdstuk 5) een eenduidige manier van locatiebeschrijving. Daarmee kunnen we het publiek met één zoekactie dwars door onze collectie (en op termijn ook die van anderen) op het spoor zetten van afbeeldingen, kaarten, notariële akten, bouwtekeningen en bewoners van een bepaalde straat of plek op verschillende momenten in de tijd. Zo wordt onderzoek een spannende vorm van tijdreizen en wordt het voor het publiek steeds makkelijker en leuker om erfgoedcollecties te gebruiken.

Al die gekoppelde informatie vormt ook de basis voor een nieuwe website vol met nieuwe zoekmogelijkheden voor het publiek, zie het volgende hoofdstuk.

Dit gaan we de komende jaren minstens doen:

- vernieuwen en inclusiever maken van het acquisitiebeleid voor private documentaire collecties;
- informatiearchitectuur opnieuw vaststellen;
- onder architectuur en op basis van Open Data verder bouwen aan de nieuwe open source IT-infrastructuur;
- uitvoeren en vernieuwen van het collectiebeheer op basis van waardenmanagement;
- implementeren van het nieuwe collectiebeheersysteem Memorix voor archieven en documentaire collecties;
- (laten) ontwikkelen van een collectiebeheersysteem voor de bouwhistorische collectie;
- doorontwikkelen van XSitu, het beheersysteem voor archeologische informatie;
- volgens planning wegwerken van werkvoorraden op het gebied van toegankelijkheid van de audiovisuele collectie, bibliotheek, monumentenfoto's en archeologische vondsten;
- moderniseren en verbeteren van de bestaande archieftoegangen;
- interne en externe (deel)collecties verbinden via Linked Open Data;
- samen met het Noord-Hollands Archief en het Stadsarchief Rotterdam ontwikkelen van een gestandaardiseerde locatiebeschrijving.



Afbeelding uit programma XSitu van onderzoekslocatie Breestraat 76-80 en Mandenmakerssteeg 8-12. Middeleeuwse muurresten, vloeren en een kelder zijn aangegeven met paarse lijnen. De rode lijnen zijn de afbakeningen en locatie van de onderzoeksgebieden. (projectcode in XSitu 12BRE1).

4. Publiek verleiden en betrekken

Strategische doelstelling 2022-2025:

Erfgoed Leiden zorgt dat mensen nieuwsgierig worden naar de collecties en daar zelf mee aan de slag (kunnen) gaan.

Erfgoed Leiden is in alle betekenissen van het woord een publieke instelling. Onze collectie is van iedereen en we zijn er voor iedereen. “Ontdek meer in ons verleden” is de uitnodiging waarmee we ons richten tot ons (potentiële) publiek. Dat publiek komt van heinde en verre. Molen De Valk trekt doorgaans meer dan 30.000 – vooral internationale – bezoekers per jaar. De studiezaal, activiteiten en tentoonstellingen op de Boisotkade kunnen op zo’n 7.000 belangstellenden rekenen. Onze website wordt jaarlijks ruim 1,2 miljoen keer bezocht door mensen uit binnen- en buitenland. Veel bezoekers komen uit Leiden en omstreken of hebben hier hun wortels. Nog veel vaker worden onze data gebruikt via andere platforms. We stellen zoveel mogelijk beschikbaar als open data, zodat ons materiaal ook op andere websites zoals www.openarch.nl, www.wiewaswie.nl en www.oorlogsbronnen.nl) gevonden en bekeken kan worden. Via die routes halen we jaarlijks naar schatting nog eens 5,5 miljoen raadplegingen.

Erfgoed komt voort uit gemeenschappen en heeft het vermogen om gemeenschappen te laten ontstaan. Het Europese Verdrag van Faro haakt daarop aan en is erop gericht erfgoed beter te benutten voor het realiseren van maatschappelijke doelen.

Burgerinitiatief en burgerparticipatie zouden een vanzelfsprekend onderdeel van de erfgoedpraktijk moeten vormen.

Bij Erfgoed Leiden geloven we in de kracht van de connectie tussen publiek en collectie. Daarom proberen we zoveel mogelijk in de geest van Faro te werken. Zo organiseren we wijkbijeenkomsten om pandeigenaren op weg te helpen bij de verduurzaming van hun monumenten, hebben we tientallen vrijwilligers in huis die structureel meehelpen bij het verbeteren van de toegankelijkheid van de collecties en zijn vele honderden mensen online actief betrokken bij het toegankelijk maken van bronnen (crowdsourcing). De succesvolle projecten Duizend vondsten (archeologie) en Dossier 071 (politiedossiers uit WO II) zetten we voort. Zo mogelijk starten we nieuwe projecten op.



Dossier 071

Toegang tot de politiearchieven '40 - '45

Meer dan 100 vrijwilligers helpen online mee aan de digitalisering van de Leidse politie archieven uit de Tweede wereldoorlog.

In ons publieksbeleid maken we werk van inclusiviteit en kansengelijkheid. We communiceren doelgroepgericht en in begrijpelijke taal. De lokale gemeenschappen in de aangesloten gemeenten liggen ons na aan het hart. Zij hebben de meest directe, soms zelfs fysieke connectie met de collectie, bijvoorbeeld doordat ze zelf wonen in een monument of als vrijwilliger actief zijn bij een lokale historische vereniging. Onze programmering is dan ook primair gericht op de verbinding met de mensen uit stad en regio. Educatie is en blijft hierbij een speerpunt. Daarbij ligt het accent op de schooljeugd. Via de basisscholen in de regio bereiken we vrijwel alle kinderen van 6 tot 12 jaar, ongeacht hun afkomst of hun niveau. We maken ook programma's voor het speciaal onderwijs en het voortgezet onderwijs. Onze educatieproducten laten jonge mensen nadenken over wat erfgoed is en kan zijn, brengen hen letterlijk in aanraking met geschiedenis en leren hun kritisch omgaan met bronnen. Dat zijn lessen voor het leven.

Onze fysieke en digitale publieksruimten vervullen een sleutelrol in de interactie met het publiek. Voor beide geldt dat ze uitnodigend, laagdrempelig en voor iedereen moeten zijn. Om dat te bewerkstelligen gaat zowel het gebouw als de website grondig op de schop.

Op de Boisotkade realiseren we een tentoonstellingsruimte (de 'schatkamer') en een eigen ruimte voor de schoolklassen en andere leergierige groepen die we ontvangen. Ook krijgen we moderne werkplekken, niet alleen voor onze medewerkers maar ook voor de vaste vrijwilligers. We hopen met deze grote verbouwing bovendien ons pand te verduurzamen en het binnenklimaat te verbeteren. Afronding van de verbouwing is voorzien in 2024. Gedurende de verbouwing proberen we nog zoveel mogelijk publieksactiviteiten te organiseren, desnoods buitenshuis. Niettemin houden we er rekening mee dat ons fysieke publieksbereik door de verbouwing tijdelijk zal teruglopen.

Het werk aan de website vindt grotendeels plaats ‘onder de motorkap’ en is bedoeld om de vindbaarheid, bruikbaarheid en doorzoekbaarheid van de collectie te verbeteren. Dat deel is beschreven in hoofdstuk 3. Daarnaast gaan we de voorkant van de website zo inrichten dat het publiek verleid en in staat gesteld wordt om volop te profiteren van wat we de afgelopen jaren hebben gerealiseerd aan zoekmogelijkheden en koppelingen. Zoeken via de kaart wordt een nieuwe functionaliteit die het gebruik van de website naar verwachting nog veel laagdrempeliger en makkelijker maakt. Daarbij maken we gebruik van wat er de afgelopen jaren al is ontwikkeld in het kader van www.historischleideninkkaart.nl en www.hisgis.nl. De vernieuwing van de website biedt ook kansen om de vorming van gemeenschappen rondom bepaalde bronnen of deelcollecties te stimuleren en ondersteunen. Uiteraard zorgen we dat de nieuwe website ook goed te gebruiken is voor mensen met een beperking. We rekenen erop dat het bereik van de website door dit alles zal toenemen de komende jaren.

Molenmuseum De Valk is voor Erfgoed Leiden een grote publiekstrekker midden in het centrum van de stad. Het museum wil met het gebouw, de molen, de woning en de collectie het veelal internationale publiek laten kennis maken met 300 jaar leven en werken in een molen. We willen met het museum weer terug naar het pre-corona niveau qua bezoekersaantallen, zo’n 30.000 per jaar gemiddeld. Naast de permanente tentoonstelling biedt het museum ook thematentoonstellingen, indien mogelijk gebruikmakend van stukken uit de archiefcollectie. Als evenementen op het Lammermarktplein hier aanleiding toe geven, levert Erfgoed Leiden met en vanuit de molen ook daaraan een bijdrage.



Molenmuseum de Valk foto: buro JP

Dit gaan we de komende jaren minstens doen:

- adviseren van Leidse pandeigenaren over verduurzaming van historische panden;
- verbeteren van de toegankelijkheid van de collectie samen met het publiek, via crowdsourcing;
- verzorgen van educatie voor het basis- en voortgezet onderwijs in de regio Holland Rijnland in het kader van Verwonder om de Hoek;
- wegwijs maken van studenten in de collecties;
- verzorgen van cursussen voor algemeen publiek (Wonen in een historisch pand, Oud schrift)
- ontwikkelen van tentoonstellingsbeleid en -programmering, zowel binnenshuis (de 'schatkamer') als buitenshuis (rondreizende 3D-hologramvitrine en programmering samen met de Pieterskerk en BplusC);
- verbouwen en publieksgericht inrichten van de panden aan de Boisotkade;
- vernieuwen en verbeteren van de publieksinterface van de website, waarbij we onder andere zoeken via de kaart mogelijk maken; we streven ernaar het websitebezoek te laten groeien naar zo'n 1,5 miljoen bezoeken per jaar;
- blijvend open data via andere platforms beschikbaarstellen; we streven ernaar langs die weg 7 miljoen raadplegingen per jaar te halen in 2025;
- in samenwerking met het Noord-Hollands Archief en Stadsarchief Rotterdam (zie hoofdstuk 5) bemensen en verbeteren van de online-chatfunctie;
- ontvangen van publiek op de Boisotkade en organiseren van educatie- en publieksactiviteiten binnens- en buitenshuis; het streven is om minimaal 10.000 mensen per jaar te bereiken na afronding van de verbouwing van de Boisotkade;
- bij Molen de Valk ontvangen we jaarlijks ruim 30.000 bezoekers uit binnen- en buitenland
- doelgroepgericht communiceren over alles wat we doen.



Kammetje uit het archeologische collectie van Erfgoed Leiden en Omstreken.

5. Samenwerking voortzetten en verbreden

Strategische doelstelling 2022-2025:

Erfgoed Leiden werkt op basis van wederkerigheid samen met partners die bijdragen aan de toekomstbestendigheid en de effectiviteit van de organisatie en het maatschappelijk rendement van de collectie.

5.1. Samenwerking in de regio

Erfgoed Leiden is weliswaar onderdeel van de gemeente Leiden, maar werkt voor een groot aantal overheidspartners in de regio. Het is de bedoeling van de overeenkomsten met regiogemeenten en gemeenschappelijke regelingen dat we robuuster worden, meer slagkracht krijgen en meer expertise in huis kunnen halen. Erfgoed Leiden en de regio werken momenteel vooral samen op het gebied van het analoge archiefbeheer en het toezicht op de niet-overgebrachte archieven. Met die archiefpartners gaan we in gesprek over de condities waaronder we deze diensten leveren en over de uitbreiding van de dienstverlening naar het digitale domein. Wij hebben hen nodig om de continuïteit en kwaliteit van het e-depot te kunnen verbeteren. Zij hebben ons nodig om de houdbaarheid en bruikbaarheid van hun digitale archieven te kunnen waarborgen.

De meeste gemeenten in ons werkgebied maken via de Omgevingsdienst West-Holland gebruik van onze archeologische expertise en adviezen. Deze constructie zorgt wederzijds voor verwarring over rollen en taken en behoeft daarom verduidelijking en/of aanpassing.

Op het gebied van gebouwd en landschappelijk erfgoed maken slechts enkele regiogemeenten gebruik van onze diensten. We zien dat de capaciteit en deskundigheid voor monumentenzorg en landschap op veel plekken onder druk staat. Door de invoering van de Omgevingswet wordt die druk alleen maar groter. We houden er daarom rekening mee dat de vraag vanuit de regio op dit gebied kan toenemen. Erfgoed Leiden staat daar in principe voor open, mits de condities voldoende waarborgen bieden om het werk goed uit te voeren en onze organisatie te versterken.

Wat Erfgoed Leiden met en voor het publiek doet en welke bijdrage wij leveren aan cultuureducatie in de regio, is nog onvoldoende bekend bij onze regiopartners. De komende jaren willen we hen daar meer bij betrekken en daar meer capaciteit en middelen voor vragen.

Dit gaan we de komende jaren minstens doen:

- overeenkomsten afsluiten met al onze overheidspartners voor het beheer van overgebrachte digitale overheidsarchieven in het e-depot;
- verbeteren van de condities waaronder Erfgoed Leiden archeologische en andere erfgoeddiensten aan derden levert;
- regiogemeenten meer betrekken bij publieksbereik en educatie.

5.2. Samenwerking in de erfgoedsector

Op digitaal gebied moet er de komende jaren veel en kan er nog veel meer. We hebben altijd meer wensen en ideeën dan mensen en middelen. Om meer te kunnen doen, sneller te leren en ook gewoon omdat het leuk en inspirerend is, staan we altijd open voor samenwerking met collega's in de erfgoedsector, nationaal en internationaal.

Met Tresoar in Leeuwarden en enkele overheids- en wetenschapspartners uit Catalonië werken we al sinds 2015 aan de ontwikkeling van Echoes 2.0: een universeel

toepasbare, modulaire open source IT-infrastructuur voor het ontsluiten en verbinden van digitale erfgoedcollecties. Dankzij deze gezamenlijke inspanning kunnen we in deze planperiode een grote sprong voorwaarts maken in de toegankelijkheid van onze collectie en de dienstverlening aan ons publiek. Echoes mag dan klaar zijn voor implementatie, af is het nooit. De samenwerking met de Friese en Catalaanse partners blijft dan ook in stand met het oog op beheer, onderhoud en doorontwikkeling van deze infrastructuur.

Alle archiefinstellingen staan voor vergelijkbare uitdagingen en allemaal moeten we woekeren met schaarse kennis, mensen en middelen. Daarom pakken we met het Noord-Hollands Archief en het Stadsarchief Rotterdam gedeelde uitdagingen aan. Net als wij gebruiken deze twee instellingen Preservica als software voor het e-depot. En net als wij zijn zij nog niet tevreden over de toegankelijkheid van het e-depot voor het publiek. Daarom gaan we samen aan de slag om daar verbetering in aan te brengen. We zetten met z'n drieën onze schouders onder de ontwikkeling van een eenduidige wijze van registreren van (historische) locaties. Ook onderzoeken we of er winst te behalen is door het gezamenlijk inrichten van een chatdienst voor de interactie met en hulp aan het publiek.

Op het gebied van archieftoezicht ontwikkelen we en stroomlijnen we onze methoden en technieken en beproeven we de gezamenlijke werkwijze in enkele pilots. Dit kan leiden tot een nieuw model voor de benodigde capaciteit voor archieftoezicht. Ook gaan we samenwerken bij de uitvoering van het toezicht op het beheer van de overgebrachte archieven. Deze taak van de gemeentearchivaris, voortvloeiend uit de nieuwe Archiefwet, komt er eigenlijk op neer dat de slager zijn eigen vlees keurt. Door als Leidse, Rotterdamse en Haarlemse collega's elkaars verantwoording te toetsen, denken we deze taak serieus en adequaat in te kunnen vullen.

Onder het motto 'delen is vermenigvuldigen' zijn we gul met onze kennis en leveren we regelmatig bijdragen aan na- en bijscholing van erfgoedprofessionals. Zo leren we bouwhistorici omgaan met autoCAD en geven we les in het kader van het Postacademisch scholingstraject archeologie van de Stichting Infrastructuur Kwaliteitsborging Bodembeheer archeologen. Ook stagiaires van diverse erfgoedgerelateerde opleidingen zijn bij ons van harte welkom.

Als erfgoedinstelling prijzen we ons gelukkig met de aanwezigheid van een universiteit in onze stad en staan we open voor samenwerking met studenten en wetenschappers, waaronder uiteraard de hoogleraar Stadsgeschiedenis.

We zijn altijd in voor nieuwe mogelijkheden om onze collecties te linken aan die van andere instellingen en daarmee onderzoek makkelijker en leuker te maken. Daarom zijn we enthousiast over de voornemens om in het kader van Leiden Kennisstad te komen tot een digitaal verbonden Collectie Leiden en werken we daar graag aan mee.

Dit gaan we de komende jaren minstens doen:

- voortzetten van de samenwerking met Friese en Catalaanse partners t.b.v. Echoes 2.0;
- uitwerken en beproeven van de samenwerking met het Noord-Hollands Archief en Stadsarchief Rotterdam op het gebied van digitale toegankelijkheid (standaardisering van locatiebeschrijvingen, externe toegang tot het e-depot), digitale dienstverlening (gezamenlijke chatdienst) en archieftoezicht (methoden en technieken en peer review toezicht op het beheer van de overgebrachte archieven);
- verzorgen van gastdocentschappen en rondleidingen voor studenten aan universiteiten en hogescholen;
- doorontwikkelen van de webapplicatie Historisch Leiden in Kaart;
- samen met Leidse musea en met Universiteit Leiden invulling geven aan de Collectie Leiden;
- verzorgen van na- en bijscholing aan erfgoedprofessionals.

5.3. Samenwerking met en in de lokale gemeenschappen

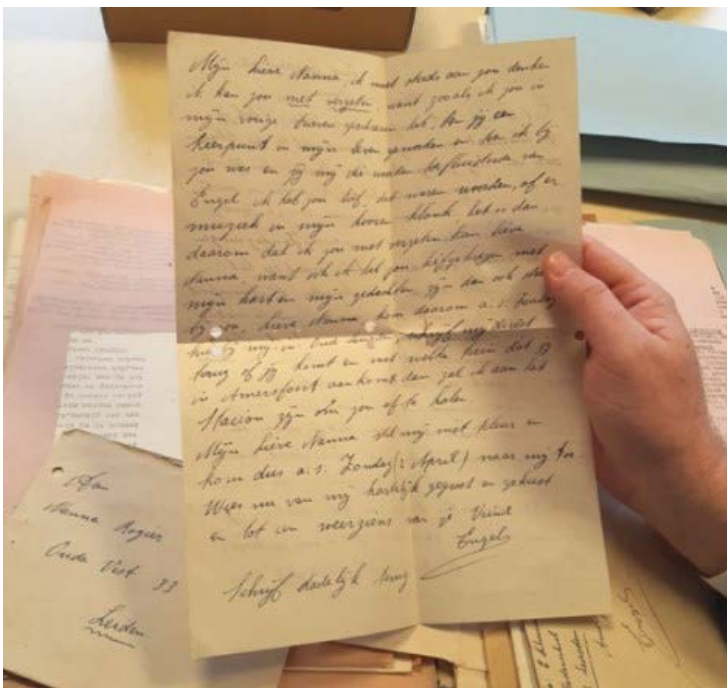
In onze relatie met de lokale gemeenschappen zijn de collecties ons vertrekpunt en is co-creatie onze werkwijze. Onze ambitie is om de collecties te verbinden met de gemeenschappen waar ze uit voort komen. Het lukt ons goed om mensen te mobiliseren voor en te ondersteunen bij het toegankelijk maken van hun eigen historische bronnen. Erfgoed Leiden heeft een grote en trouwe groep vrijwilligers die op de Boisotkade helpt met allerlei klussen om de collectie en de lokale geschiedenis dichterbij de mensen te brengen. *Crowdsourcing* is en blijft een fantastische en laagdrempelige manier om grote groepen mensen online te verenigen rondom het ontsluiten van bronnen. Met al die bewezen effectieve samenwerkingsvormen gaan we door. We willen lokale initiatieven financieel mogelijk kunnen maken door middel van *crowdfunding*. Dat kunnen we als overheidsinstelling niet zomaar doen, is ons de afgelopen jaren gebleken. Inmiddels denken we te weten hoe het wél kan, en dus gaan we daar de komende jaren werk van maken.

Hoe meer mensen ons kennen en met ons willen samenwerken, hoe meer we kunnen doen. Om mensen te bereiken die ons nog niet weten te vinden, willen we zoveel mogelijk verschillende 'toegangswegen' creëren en zorgen we dat we doelgroepen ontmoeten op de plekken en bij gelegenheden waar zij zich bevinden. In het theater

bijvoorbeeld, bij de projecten die we samen met PS|Theater doen. En tijdens laagdrempelige publieksevenementen die door of met onze steun tot stand komen, zoals de Open Monumentendagen, Openbaarheidsdag, de Leidse Museumnacht en activiteiten van BPlusC, onder andere tijdens de Week van de geschiedenis.

Dit gaan we de komende jaren minstens doen:

- opzetten van nieuwe projecten met gebruikmaking van crowdsourcing;
- mogelijk maken van crowdfunding;
- dienen als inspiratiebron voor nieuwe voorstellingen van PS|Theater;
- inhoudelijke en organisatorische ondersteuning bieden aan het bestuur van de Open Monumentendagen Leiden;
- inhoudelijk adviseren van BplusC over het Historisch Informatie Punt en het organiseren van evenementen en bijeenkomsten rondom erfgoed en geschiedenis;
- intensiveren van het relatiebeheer met de regionale erfgoedgemeenschappen.



De liefdesbrieven van een SS-officier aan de Leidse Nanna in de politie archieven uit de Tweede Wereldoorlog zijn inspiratiebron voor een PS|theater voorstelling.

6. Organisatie versterken

Strategische doelstelling 2022-2025:

De mensen van Erfgoed Leiden vormen een sterk team dat in staat is om flexibel in te spelen op ontwikkelingen, kansen en risico's die zich voordoen.

Erfgoed Leiden is een informele, kennisintensieve organisatie. Om het maximale uit onze mensen te halen, geven we veel vertrouwen en ruimte. Onze organisatiestructuur heeft de vorm van een donut, niet van een hark. Het managementteam vormt het hart van de organisatie en geeft, te midden van de medewerkers, sturing waar en voor zover nodig. Sturing is in ieder geval nodig om onze mensen te behoeden voor hun eigen enthousiasme. Bij Erfgoed Leiden zegt iedereen graag 'ja!' op goede ideeën. Maar we kunnen niet alles, en zeker niet alles tegelijk. Wat we doen, moet altijd ten goede komen aan de stad, onze collectie en/of onze rollen. En wat we aanpakken moet haalbaar zijn.

Als team ontwikkelen we ons door vooraf goede plannen te maken, gestructureerd en procesmatig te werken en achteraf goed te evalueren. Fouten maken is niet erg, als we er maar van leren. Collectief en individueel blijven we investeren in het bijhouden van onze (digitale) kennis en in kennismanagement. Alleen dan kunnen we kwaliteit blijven leveren en continuïteit garanderen.

Krapte op de arbeidsmarkt voelen we ook bij Erfgoed Leiden. Onze veelal specialistische functies zijn niet makkelijk te vervullen. Ons antwoord op die situatie, is te zorgen dat we een aantrekkelijke en uitdagende werkgever blijven en te zoeken naar creatieve oplossingen. Ook in dat licht zijn de samenwerkingsverbanden die we aangaan van groot belang. Zo verbreden we de blik en de mogelijkheden van mensen, bieden we hun kansen om te leren, hun netwerk te versterken en het werk uitdagend en afwisselend te houden.

De coronapandemie heeft onze visie op werken voorgoed veranderd. Veel taken kunnen prima op afstand worden uitgevoerd, maar in een collectiebeherende en publieksgerichte instelling moet er ook altijd bezetting zijn daar waar de spullen liggen en het publiek komt. Dat betekent dat we als organisatie waar mogelijk kiezen voor hybride werken. Afhankelijk van individuele taken en met oog voor het belang van het collectief krijgen mensen de ruimte om hun werk op afstand te doen. We faciliteren dat met goede voorzieningen.

Dit gaan we de komende jaren minstens doen:

- werken aan een inclusieve organisatie, onder andere door ruimte te blijven bieden aan mensen met een afstand tot de arbeidsmarkt, zowel in betaalde als vrijwillige functies;
- relatiebeheer adequaat ondersteunen met een nog te ontwikkelen of aan te schaffen CRM-applicatie;

- de in en door het team opgebouwde kennis beter vasthouden en beschikbaar maken door middel van een systeem voor kennismanagement;
- creëren van een financiële voorziening voor het doen van groot onderhoud aan onderdelen uit de collecties;
- formaliseren van de huidige structuur en werkwijze met drie leidinggevenden.